

Cymru sy'n Gyfrifol ar Lefel Fyd-eang

Cyflwyniad

Mae [Deddf Llesiant Cenedlaethau'r Dyfodol \(2015\)](#) yn gosod dyletswydd ar Lywodraeth Cymru a chyrrff cyhoeddus i weithio tuag at y saith nod lles rhyng-gysylltiedig. O'r saith nod hwn, dim ond un sydd yn cydnabod effaith Cymru a pherthynas Cymr'n glir â gweddill y byd – sef y nod Cyfrifol ar Lefel fyd-eang.

Ond mae gennym ffordd bell i fynd cyn y gallwn honni ein bod ni'n genedl sy'n gyfrifol ar lefel fyd-eang. Ar hyn o bryd, mae Cymru yn defnyddio llawer mwy na'i chyfran deg o adnoddau'r ddaear ([Swaffield et al 2020](#)). Rydym yn ariannu arferion niweidiol drwy fuddsoddiadau ([UK Divest, heb ei ddyddio](#)). Nid yw ein cadwyni cyflenwi yn rhydd o ddatgoedwigo (Buckland et al, 2021). Ac nid yw ein holl berthnasoedd â gweddill y byd wedi'u gwreiddio mewn partneriaeth a chydraddoldeb (WCIA, 2021).

Er mwyn gwneud cynnydd gwell, rydym angen i bawb sy'n rhan o gyflawni Deddf Llesiant Cenedlaethau'r Dyfodol ddeall y nod o Greu Cymru sy'n Gyfrifol ar Lefel Fyd-eang yn llawer gwell ([WWF/Llywodraeth Cymru, 2018](#)). Mae rhai'n nodi dimensiwn amgylcheddol y nod yn unig, neu'n drysu cyfrifoldeb byd-eang gyda chynnydd ar nodau domestig fel lleihau tloedi yng Nghymru. Tan yn ddiweddar, mae'r dangosyddion ar gyfer y nod hwn wedi'u diffinio'n wael, ac nid oes digon o gerrig milltir ar waith o hyd i greu cynnydd. Mae tystiolaeth hefyd o anghysondeb rhwng ymrwymadau polisi ac ymarfer. Er enghraifft, mae [Strategaeth Ryngwladol Cymru](#) yn gosod Cyfrifoldeb ar Lefel Fyd-eang fel egwyddor ganolog, ond nid yw rhai o'r camau gweithredu yn y strategaeth yn cyd-fynd â'r nod hwn ([WCIA, 2022](#)).

Mae [adroddiad Deddf Llesiant Cenedlaethau'r Dyfodol 2020](#) yn cydnabod y diffygion hyn, ac yn cyflwyno cyfres o argymhellion am sut y gall Llywodraeth Cymru a'r sector cyhoeddus ymateb. Fodd bynnag, mae cyrff cyhoeddus angen arweiniad a chefnogaeth o hyd i ddatblygu hyn yn ymarferol.

Yn y papur byr hwn, rydym wedi casglu argymhellion gan sefydliadau ar draws y sector rhyngwladol, ac wedi defnyddio'r rhain i gyflwyno gweledigaeth bosibl o Gymru sy'n gyfrifol ar lefel fyd-eang. Rydym yn cyfeirio rhywfaint o adnoddau ac enghreifftiau rhagorol sydd wedi cael eu creu yn barod hefyd i gefnogi cyflawni'r nod; ac yn nodi rhai o'r rhanddeiliaid allweddol yn y sector rhyngwladol yng Nghymru sy'n rhan o'r ymdrechion hyn.

Deall y nod

"Mae unrhyw gamau i wella lles economaidd, cymdeithasol, amgylcheddol a diwylliannol Cymru, yn ystyried p'un a allai gwneud y fath beth wneud cyfraniad cadarnhaol at les byd-eang."

Mae'r nod Cymru sy'n Gyfrifol ar Lefel Fyd-eang yn gofyn i ni ystyried sut y gall ein gweithredoedd yma yng Nghymru gyfrannu'n gadarnhaol at les byd-eang. Mae'r nod yn adlewyrchu gofal pobl Cymru am y byd a phobl y tu allan i Gymru, fel yr amlygir yn yr adroddiad [Y Gymru a Garem \(2014\)](#), a'r ymdrechion gan gymdeithas sifil i gyflawni'r nod hwn yn y Ddeddf.



Mae'r llun isod yn rhoi darlun sy'n rhoi rhywfaint o enghreifftiau sy'n gallu helpu i egluro beth rydyn ni'n ei olygu wrth y nod – er mwyn gwneud cyfraniad cadarnhaol, mae angen i ni roi'r gorau i wneud niwed i ddechrau. Mae hyn yn golygu gwneud penderfyniadau polisi strategol, nid cynigion tocynistaid – newid systemig ar ddimensiynau economaidd, cymdeithasol ac ecolegol (CNC, 2022).

Global responsibility: Any action to improve the social, environmental and cultural well-being of Wales makes a positive contribution to global well-being - some examples...

Cyfrifoldeb byd-eang: Mae unrhyw gamau i wella llesiant cymdeithasol, amgylcheddol a diwylliannol Cymru yn gwneud cyfaniad cadarnhaol at lesiant byd-eang - rhai enghreifftiau...



As with all the well-being goals, global responsibility requires systemic change, rather than token gestures. For example, if a small positive action (e.g. buying Fairtrade tea in the canteen) is offset by harm done (Amazon deforestation in food procurement) this is not globally responsible.

Yn yr un modd â'r holl nodau llesiant, mae cyfrifoldeb byd-eang yn galw am newid systemig, yn hytrach na mân weithredoedd. Er enghraifft, os yw gweithred gadarnhaol fechan (e.e. prynu te Masnach Deg yn y ffreutur) yn cael ei dadwneud gan y niwed sydd wedi'i achosi (datgoedwigo'r Amazon wrth gaffael bwyd), nid yw hyn yn gyfrifol yn fyd-eang.

Gweledigaeth o Gymru sy'n Gyfrifol ar Lefel Fyd-eangⁱ

Mae'r tabl yn allosod argymhellion ar gyfer Cymru sy'n Gyfrifol ar Lefel Fyd-eang, i greu gweledigaeth ddelfrydol/arfaethedig o Gymru ac ar sail hynny, pennu'r camau penodol y gellir eu cynllunio fel y bo'n briodol i bob corff cyhoeddus. Rydym wedi defnyddio adnodd o'r model Economeg Toesen i rannu'r rhain yn themâu cymdeithasol/amgylcheddol a lleol/byd-eang. Er mwyn cysylltu'r rhain yn gryfach yn ôl â'r 4 piler o gynaliadwyedd (cymdeithasol, diwylliannol, economaidd ac amgylcheddol), rydym wedi cynnwys yr elfen ddiwylliannol gyda'r dimensiwn cymdeithasol. O ran y dimensiwn economaidd, mae hyn yn cael sylw ym mhob un o'r pedwar rhan o'r diagram. Fel gydag unrhyw fodel, mae hyn yn ffordd o gyflwyno'r syniadau y mae llawer wedi'u canfod yn ddefnyddiol, ond mae'n bwysig parhau i gydnabod bod y dimensiynau hyn yn cydgyssylltu ac yn gorgyffwrdd.

Dimensiwn cymdeithasol/diwylliannol

Cwestiynau defnyddiol:

- *Sut y gall Cymru barchu lles pobl ar draws y byd? Sut rydym yn cyfrannu at heddwch a chynnal hawliau dynol? Pa frandiau a manwerthwyr sy'n gwerthu eu cynhyrchion yng Nghymru? Beth yw arferion caffael y llywodraeth? Beth yw'r effaith ar weithwyr a chymunedau ar draws y byd? Sut arall mae Cymru'n effeithio ar bobl ar draws y byd? Sut mae cymryd agwedd gynhwysol yn ein perthynas ryngwladol ac o ran materion byd-eang? Sut y gallwn osgoi, yn uniongyrchol neu'n anuniongyrchol, gyfrannu at arferion niweidiol? Sut rydym yn amddiffyn diwylliant rydym yn gyfrifol amdano, ac eiriol dros ddiogelu diwylliant mewn mannau eraill?*

Byd-eang

- Mae **ymddygiadau** yng nghysylltiadau rhyngwladol yr holl staff, gwirfoddolwyr a chontractwyr wedi'u gwreiddio mewn gwrth-hiliaeth, diogelu, parchu ei gilydd ac arferion partneriaeth da.
- Mae gwaith rhyngwladol (e.e dirprwyaethau cyfnewid, diwylliannol, chwaraeon a masnach) yn adlewyrchu **amrywiaeth** cymunedau yng Nghymru.
- Mae **cyfathrebu** am waith rhyngwladol yn osgoi stereoteipiau ac yn hytrach, yn hyrwyddo delweddau cadarnhaol ac amrywiol o bobl ar draws y byd.
- Mae cynlluniau a strategaethau rhyngwladol yn **ymgorffori egwyddorion sy'n gyfrifol ar lefel fyd-eang** drwy gydol y cyfnod,

Lleol

- Mae pobl Cymru'n **ddinasyddion byd-eang gweithredol**ⁱⁱ gartref, yn y gweithle ac yn eu cymunedau, ac yn gwneud gwahaniaeth cadarnhaol yn y byd.
- Mae **Addysg ar gyfer Datblygu Cynaliadwy a Dinasyddiaeth Fyd-eang** ar gael drwy gydol dysgu gydol oes, gan gynnwys ym meysydd dysgu yn y gweithle/proffesiynolⁱⁱⁱ
- Mae gan bobl y sgiliau ar gyfer swyddi'r dyfodol.
- Mae deialog onest a chytbwys am effeithiau'r presennol, y gorffennol a dyfodol Cymru, ac ar ymgysylltu â'r byd ar themâu megis caethwasiaeth, noddfa, cynaliadwyedd, heddwch ac effaith amgylcheddol.

gan gynnwys y rheini sy'n ymwneud â masnach, buddsoddiad, chwaraeon a diwylliant.

- Ystyrir effeithiau cymdeithasol ac amgylcheddol yn yr ymdrechion i ddenu **buddsoddiad uniongyrchol o dramor**
- Mae ymgyrchoedd **recriwtio ar gyfer mewnfudwyr** yn seiliedig ar gydweithio nid cystadleuaeth, felly nid ydym bellach yn cyfrannu tuag at ddisbyddu staff allweddol mewn gwledydd incwm isel.
- Mae ymrwymiad i gefnogi mentrau byd-eang er **budd y cyhoedd**, fel mynediad at frechiadau.
- Mae cyfraniadau gan Gymru i'r **cymunedau gwybodaeth** yn sicrhau mynediad agored at wybodaeth hanfodol, gan gynnwys, er enghraifft, fformiwla brechlynnau.
- Mae yna **ymagwedd glir, strategol** at gymorth, cydsefyll a datblygu o fewn cynlluniau a strategaethau rhyngwladol a ddatblygwyd o lawr gwlad, yn seiliedig ar flaenoriaethau cymunedau lleol, sydd wedi'u cynllunio ganddynt a'u rheoli ganddynt.
- Mae cymorth ar gael ar gyfer **cysylltiadau a chyfnewid rhyngwladol** mewn ysgolion, cymunedau a sefydliadau i ddatblygu cysylltiadau rhyng-ddiwylliannol ac i rannu arbenigedd, sgiliau ac adnoddau rhwng partneriaid ar draws y byd.
- Mae cysylltiadau cydsefyll a chyfnewid rhyngwladol wedi'u gwreiddio mewn **partneriaeth deg**.
- Mae cefnogaeth ar gael ar gyfer prosiectau rhyngwladol sy'n cyfrannu tuag at y **Nodau Datblygu Cynaliadwy**, gan gynnwys cefnogi arweinwyr benywaidd, ac ar gyfer **Apeliadau DEC**.
- Mewn masnach, **mynediad da** i farchnad y DU gan wledydd incwm isel a chanolig, **democratiaeth fasnachu**, ac **asesiad effaith cyfannol o gytundebau masnach newydd** yn seiliedig ar ystyriaethau economaidd, cymdeithasol ac amgylcheddol.

- Opsiynau moesegol a chynaliadwy yw'r hawsaf a'r rhataf i bobl gael mynediad atynt.
- **Mae caffael yn cael ei reoleiddio a'i graffu, fel bod yr holl arferion niweidiol (cam-drin hawliau dynol, gan gynnwys pobl frodorol, amodau gwaith gwael, llafur plant, niwed amgylcheddol) gartref a thramor yn cael eu gweld a'u dileu.**
- Mae **caffael** yn elwa gweithwyr a chymunedau ar draws y gadwyn gyflenwi.
- Mae gweledigaethau a strategaethau **Cenedl Noddfa** clir yn bodoli mewn cyrff cyhoeddus yng Nghymru, sydd â therfynau amser penodol ac sy'n cael eu diweddarau, eu monitro a'u cyllidebu'n rheolaidd, sy'n cynnwys:
 - Ymrwymiad i gael mynediad at holl wasanaethau cyhoeddus Cymru (gan gynnwys addysg ac iechyd) i bawb sydd eu hangen, waeth beth yw eu statws mewnfudo, a'r cymorth ariannol er mwyn gallu cael mynediad llawn i'r gwasanaethau hynny.
 - Integreiddio o'r diwrnod cyntaf drwy gyfeiriadaeth, cefnogaeth iaith, hyfforddiant a chymorth wedi'i dargedu i ddatblygu sgiliau a chyfleoedd gwaith.
 - Cymorth effeithiol ar gyfer cyflogadwyedd a dilyniant unwaith mewn cyflogaeth, drwy lwybrau gyrfa penodol i sectorau blaenoriaeth, gwirfoddoli, sgiliau iaith cysylltiedig â gwaith a hyfforddiant arall.
 - Llety diogel ac urddasol i bawb
- Mae dyletswyddau o dan **gyfraith rhyngwladol** gan gynnwys deddfwriaeth hawliau dynol yn cael eu cyflawni.
- Mae gan bobl o Gymru lais mewn materion rhyngwladol, fel yng nghynadledau'r Cenhedloedd Unedig.
- Mae **cadwraeth ddiwylliannol** yn cael ei flaenoriaethu, fel diogelu a dathlu safleoedd Treftadaeth y Byd UNESCO yng Nghymru.
- Mae defnydd tir yn cyd-fynd â'r nodau llesiant

Addaswyd o [Cymru Masnach Deg 2008](#), [Charmers et al 2021](#), [WCIA/Oxfam Cymru 2021](#) a [Chrisholm 2019](#)

- Mae'r meini prawf i fod yn Genedl Masnach Deg yn cael eu hadolygu a'u diweddarau

Addaswyd o [Clymblaid Ffoaduriaid Cymru \(heb ei ddyddio\)](#), [WCIA/Oxfam Cymru 2021](#), [Buckland-Jones et al 2021](#), [Cymru Masnach Deg 2018](#)

Dimensiwn amgylcheddol

Cwestiynau defnyddiol:

- *Sut mae Cymru'n gallu parchu iechyd y blaned gyfan? Sut allwn ni ddatgarboneiddio gwresogi a thrafnidiaeth? Sut allwn ni greu economi gylchol? Sut allwn ni gynhyrchu'n lleol i leihau ein heffaith fyd-eang? Sut allwn ni fod yn bositif o ran natur? Sut mae'r ffyrdd o fyw yma yn rhoi pwysau ar y blaned? Sut mae sicrhau nad yw creu lles yng Nghymru yn dod ar draul y rheini mewn gwledydd eraill?*

Byd-eang

- **Mae ôl troed tir tramor Cymru** wedi cael ei ystyried
- Mae allyriadau nwyon tŷ gwydr a **achosir dramor** o ganlyniad i'r datgoedwigo a cholli cynefinoedd sy'n gysylltiedig â mewforio nwyddau, yn cael eu hadrodd a'u lleihau.
- Mae arferion **caffael** yn rhydd o ecsbloetio cymdeithasol ac effeithiau amgylcheddol niweidiol (gan gynnwys datgoedwigo, masnach arfau, tanwydd ffosil, a masnach anghyfreithlon mewn nwyddau amgylcheddol sensitif).
- Mae contractau cyhoeddus yn cynnwys **asesiad effaith integredig**, sy'n asesu risgiau o fewn cadwyni cyflenwi'r cwmnïau.
- Nid yw ffermwyr yng Nghymru yn **mewforio bwyd da byw** sy'n gysylltiedig â datgoedwigo a chadw cynefinoedd dramor.
- Mae **trefniadau cyllid**, gan gynnwys cronfeydd pensiwn y sector cyhoeddus, yn sicrhau bod benthyca a buddsoddiadau'n rhydd o

Lleol

- Mae Cymru'n genedl eco- a charbon-lythrennog, ac mae'r argyfyngau hinsawdd a natur yn cael eu deall yn eang (sy'n gysylltiedig â dinasyddiaeth fyd-eang yn yr adran gymdeithasol).
- Mae swyddi cynaliadwy sy'n talu'n dda yn y sector 'gwyrdd', ac mae dealltwriaeth o heriau byd-eang cyffredin yn cael ei gynnwys ar draws fframweithiau sgiliau a chymwyseddau.
- Mae gostyngiad sylweddol o **nwyon tŷ gwydr sy'n cael eu gollwng** i'r atmosffer yng Nghymru.
- Mae **teithio llesol a thrafnidiaeth gyhoeddus** yn cael eu blaenoriaethu a'u buddsoddi ynddynt.
- Mae'r **aer yn lân**, gyda thrafnidiaeth sydd ddim yn defnyddio tanwydd ffosil, gan gynnwys trafndiaeth gyhoeddus.
- Mae **tai** yn sero net, ac mae 30% o dir yn cael ei [neilltuo ar gyfer natur](#).

ecsbloetio cymdeithasol ac effeithiau amgylcheddol niweidiol (gan gynnwys datgoedwigo, masnach arfau, tanwyddau ffosil a masnach anghyfreithlon mewn nwyddau amgylcheddol sensitif).

- Mae cefnogaeth i brosiectau a mentrau rhyngwladol sydd â'r nod o **gadw ac adfer cynefinoedd daearol a morol wedi'u blaenoriaethu, gan gynnwys coedwigoedd**, yn y prif wledydd sy'n cynhyrchu nwyddau.
- Mae **cytundebau masnach** yn gwarantu safonau amgylcheddol a chymdeithasol uchel, yn enwedig o amgylch datgoedwigo, ynghyd â mesurau gorfodi llym.

Addaswyd o [Buckland-Jones et al 2021](#) a [NRW 2020](#)

- Mae **cymdogaethau 20 munud** dros Gymru.
- Mae **ecosystemau Cymru** yn cael eu monitro a'u hadfer.
- Mewn **ffermio**, natur a dulliau ffermio sy'n gyfeillgar i'r hinsawdd, fel systemau organig, agroecolegol neu amaeth-goedwigaeth yw'r norm.
- Mae amrywiaeth yn economi coedwigaeth a phren Cymru - mae dros hanner y gorchudd coed newydd yn cynnwys coed brodorol.
- Mae **strategaethau bwyd** yn sbarduno ac yn gwobrwyo cadwyni cyflenwi cynaliadwy lleol a, lle nad yw lleol ar gael, yn blaenoriaethu nwyddau cynaliadwy o dramor.
- Mae pawb yn gallu cael mynediad i **ofod gwyrdd o ansawdd bioamrywiol** mewn ardaloedd gwledig a threfol.
- Mae cynefinoedd sy'n cloi dyddodion carbon yn cael eu cadw a'u hehangu.
- Mae **mawndir yn cael ei warchod a'i adfer**, ac nid yw mawn yn cael ei ddefnyddio at ddibenion garddwriaethol.
- Mae **safleoedd gwarchodedig** yn cael eu rheoli'n dda ac yn ddigonol i warchod cynefinoedd a rhywogaethau sy'n hanfodol i'r hinsawdd.
- Mae'r **amgylchedd morol** yn cael ei warchod a'i adfer, gan harneisio potensial storio carbon y môr, ac edrych ar ôl cynefinoedd a rhywogaethau.
- Mae **sbwriel morol** yn cael ei ddileu.
- Mae ecosystemau bregus a stociau pysgod yn cael eu gwarchod rhag niweidio arferion pysgota, a **physgota cynaliadwy** yw'r norm.
- **Mae'r lefelau o gynhyrchu a defnydd yn gynaliadwy**, oherwydd y gwelliant yn effeithlonrwydd a maint y defnydd o adnoddau.

- Mae **cylch bywyd adnoddau naturiol**, o echdynnu drwy ddylunio a gweithgynhyrchu cynhyrchion, yn cael ei reoli i ddefnyddio gwastraff fel adnodd.
- Mae **costau net llawn** cynhyrchion a gwasanaethau hyd at, ac yn cynnwys rheoli diwedd oes, yn cael eu rhannu'n deg rhwng cynhyrchwyr a dosbarthwyr.
- Mae nwyddau corfforol yn cael eu disodli gan **wasanaethau digidol** ble mae'n bosib.
- **Rhannu, ail-ddefnyddio ac ailwerthu** yw'r norm.
- Mae **ynni adnewyddadwy** yn cael ei ddefnyddio yn lle adnoddau anadnewyddadwy (er enghraifft pren ar gyfer dur).

Addaswyd o [Buckland-Jones et al 2021](#), [NRW 2020](#), [Sustrans 2021](#) a [Marine Conservation Society \(heb ei ddyddio\)](#)

Gweithredu Cyfrifoldeb ar Lefel Byd-eang

Defnyddio cynullïadau dinasyddion (â thâl ac yn ystadegol gynrychiadol) a dulliau cyd-gynhyrchu, fel bod y rhai sy'n cael eu heffeithio gan gamau gweithredu yn rhan annatod o'u datblygiad. Trwy gydol eu gweithredu, dylech sicrhau ymgysylltu â'r cyhoedd a chyfathrebu o amgylch meysydd fel:

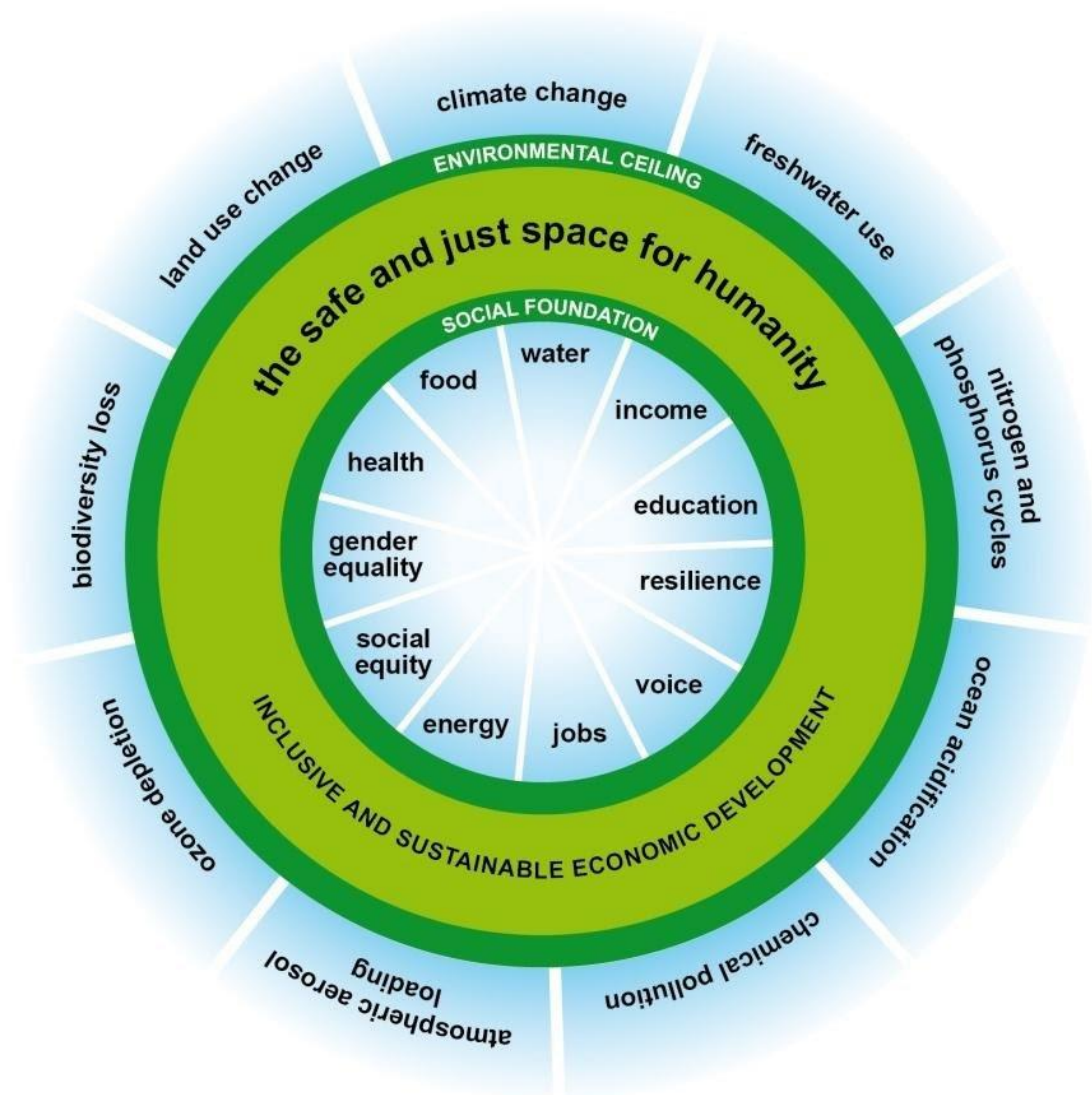
- Dewisiadau defnyddwyr a phwysigrwydd cylch bywyd cynhyrchion.
- Labeli a chynhyrchion wedi'u hardystio. Er enghraifft, pren, dodrefn a phapur wedi'u hardystio gan y Cyngor Stiwardiaeth Coedwigoedd, cynhyrchion sy'n cynnwys palmwydd fel sebon, cynhyrchion glanhau a chynhyrchion wedi'u pobi, a choffi, siwgr a siocled Masnach Deg a chynhyrchion sy'n cynnwys coco, a chig eidion, dofednod, cig oen a chynhyrchion llaeth organig neu Pasture for Life sydd wedi'u hardystio 100% gan yr RSPO.
- Y rhesymeg dros ymgysylltu rhyngwladol gan gynnwys cydsefyll, cymorth a gwaith datblygu.

Mae monitro, gwerthuso, myfyrio a chylchoedd dysgu yn hanfodol er mwyn deall effaith a chyflwyno gwelliannau. Mae hyn yn golygu cerrig milltir pellach ar gyfer cyfrifoldeb byd-eang.

Esbonio'r weledigaeth

Mae'r tabl uchod yn rhoi gweledigaeth o Gymru sy'n gyfrifol ar lefel fyd-eang, ac yn nodi rhywfaint o ffyrdd o gyrraedd y weledigaeth honno. Mae'r adran hon yn mynd i fwy o fanylion am yr argymhellion, ac yn tynnu sylw at rhai o'r bylchau sy'n dal i fodoli. Mae'r tabl uchod a'r manylion isod yn cael ei archwilio drwy lens y model Economeg Toesen.

Mae'r [model economeg Toesen](#), yn ffordd ddefnyddiol o gysyniadu datblygu cynaliadwy – gan gyfuno dimensiynau cyfiawnder cymdeithasol â chynaliadwyedd amgylcheddol. Yr uchelgais yw bod gan bawb (yn y byd) safon byw rhesymol tra'n byw o fewn ein terfynau amgylcheddol. Isod, ceir crynodeb o'r argymhellion y gellir eu cymryd yng Nghymru sy'n helpu (neu o leiaf ddim yn rhwystro) pobl ar draws y byd i gael safon byw rhesymol heb fod yn hwy nag adnoddau'r ddaear. Mae'r rhain yn cael eu categorio'n llac i lensys byd-eang/lleol a chymdeithasol/amgylcheddol er, fel gydag unrhyw gategoreiddio, nid oes ffit twt.



Ffigur 1 Cynrychiolaeth weledol o fodel economeg toesen

Lens cymdeithasol/lleol

Mae pobl Cymru'n ddinasyddion byd-eang egnïol, sy'n gwneud gwahaniaeth cadarnhaol yn y byd o gartref, yn y gweithle ac yn eu cymunedau.

I gyflawni hyn, mae Addysg ar gyfer Datblygu Cynaliadwy a Dinasyddiaeth Fyd-eang ar gael drwy gydol dysgu gydol oes, gan gynnwys yn y meysydd dysgu yn y gweithle/proffesiynol

Mae cyfrifoldeb byd-eang yn dibynnu ar Gymru yn meddu ar genedl o ddinasyddion byd-eang, sydd â'r wybodaeth, y sgiliau a'r gwerthoedd sy'n galluogi penderfyniadau ac ymddygiadau cynaliadwy. Os yw ymddygiadau anghynaliadwy i fod yn annerbyniol yn gymdeithasol erbyn 2030 tud.6, Llywodraeth Cymru 2022), mae angen i bobl yng Nghymru gael mynediad at gyfleoedd dysgu byd-eang gydol oes. Dylai hyn fod yn rhan o Strategaethau Ymgysylltu ac Ymddygiad arfaethedig Llywodraeth Cymru. Gallai'r cynnydd ar y mesur hwn fod drwy ddangosydd 46 - 'dinasyddiaeth fyd-eang weithredol yng Nghymru'.

- **Cwricwlwm i Gymru:** gyda dinasyddiaeth foesebol yn ganolog iddo, mae'r cwricwlwm newydd yn gyfle enfawr i ddatblygu dinasyddion sy'n gyfrifol ar lefel fyd-eang, cyhyd â bod gan ysgolion ac athrawon fynediad at y dysgu, yr adnoddau a'r profiadau proffesiynol i gyflawni ar draws y pynciau cymhleth hyn.
- Fodd bynnag, dim ond os ydym yn cefnogi'r rheini sydd **ymhellach yn eu haddysg** y gellir sicrhau cynnydd ar ddinasyddiaeth fyd-eang weithredol a tharged 2030. Dylai sefydliadau uwchradd, addysg bellach ac addysg uwch gynnig cyfleoedd dysgu byd-eang. Gall rhaglenni cyfnewid a phartneriaethau rhyngwladol ychwanegu at hyn, ond mae angen cyfleoedd dysgu ategol.

Enghraifft: Mae aelodau o Gynghair Dysgu Byd-eang Cymru yn cynnig dinasyddiaeth fyd-eang o ddysgu proffesiynol ar gyfer athrawon, ac yn darparu nifer o adnoddau addysgu a dysgu drwy Hwb.

Enghraifft: Fel rhan o brosiect Erasmus+ o'r enw SDGS4U, mae modiwlau ar-lein am ddim ar gyfer myfyrwyr prifysgol wedi cael eu datblygu, fel eu bod yn datblygu gwybodaeth am y cysyniadau sy'n cefnogi

- **Datblygiad proffesiynol, dysgu gydol oes ac ymgysylltu ystyrion:** Mae'r rheini sydd wedi gadael addysg ffurfiol angen cyfleoedd Dysgu Byd-eang hefyd – i lawer, dangoswyd bod Cynulliadau Hinsawdd a Dinasyddion yn effeithiol ar gyfer dysgu ac i gymunedau gael llais ystyrion yn y camau angenrheidiol i fynd i'r afael â'r heriau sy'n ein hwynebu. Gall cyflogwyr chwarae rhan yn y ffordd maen nhw'n llunio eu cyfleoedd datblygu proffesiynol hefyd, drwy gynnwys agweddau ar ddysgu byd-eang sydd wedi'u haddasu i'w sector.
- **Sgiliau ar gyfer swyddi'r dyfodol** ([Chapman et al 2021](#)): Mae bylchau sgiliau yn y sectorau lle mae swyddi 'gwyrdd' yn debygol o fod, ac nid oes gan y bibell sgiliau bresennol yr adnoddau i gefnogi economi fwy ffyniannus, gwyrdd a chyfartal yng Nghymru. Mae llawer o'r sectorau lle mae swyddi newydd yn debygol o ddod i'r amlwg yn cael eu tangynrychioli gan fenywod a rhai cymunedau hiliol. Mae cyfleoedd i gyflenwi sgiliau uniongyrchol o ran datgarboneiddio a rheoli tir, yn ogystal â sicrhau bod gan bawb y sgiliau i ymgorffori cynaliadwyedd yn eu gweithle, waeth beth yw'r sector.
- Mae cenedl o ddinasyddion byd-eang yn golygu cael **trafodaeth onest a chytbwys am y presennol, y gorffennol a'r dyfodol yng Nghymru**, gan gynnwys archwilio effeithiau cadarnhaol a negyddol ar y byd ar themâu megis caethwasiaeth, noddfa, datgoedwigo ac allyriadau drwy'r chwyldro diwydiannol a'n diwydiannau trwm.

Enghreifftiau: Mae cyrsiau [Llythrennedd Carbon](#) yn helpu unigolion i ddeall eu rôl wrth fynd i'r afael â newid hinsawdd; Mae [Modiwlau Dinasyddiaeth Fyd-eang](#) peilot ar-lein ar gyfer staff y GIG yn cynnig cyfleoedd dysgu proffesiynol i ddatblygu fel dinasyddion byd-eang; Mae [Cynulliadau Cymunedol](#) yn caniatáu cynllunio cynrychiadol mewn ymateb i'r argyfwng

Mae'n iawn bod cydnabyddiaeth, balchder a dathlu pan fod rhaid i ni weithredu mewn ffordd sy'n gyfrifol ar lefel byd-eang, ac yn parhau i wneud hynny/felly. Mae enghreifftiau'n cynnwys rhywfaint o'n hanes o noddfa a chydsefyll, Deddf Llesiant Cenedlaethau'r Dyfodol ei hun, ein hymrwymiad fel y Genedl Masnach Deg gyntaf ac fel Cenedl Noddfa, a chofrestru i'r Gynghrair Tu Hwnt i Olew a Nwy – mae'r rhain yn haeddu cael eu dathlu. **Fodd bynnag, mae'n rhaid i ni fod yn onest hefyd, a meddwl yn feirniadol am ein rôl yn y byd;** ar hyn o bryd, rydym yn defnyddio llawer mwy na'n cyfran deg o adnoddau'r ddaear; gyrrwyd y chwyldro diwydiannol gan danwydd ffosil, a chloddwyd nifer ohonynt yng Nghymru; rydyn ni wedi elwa ar gaethwasiaeth; mae gennym arferion niweidiol o hyd yn ein cadwyni cyflenwi. Dylem fod yn **agored i'r sgysiau hyn yn ysbryd myfyrdod a gwelliant parhaus.**

Dimensiwn arall o hyn yw'r sgysiau cytbwys a gonest sydd eu hangen am y dyfodol. Mae newid yn yr hinsawdd a dirywiad mewn bioamrywiaeth wedi digwydd – gallwn leihau newid yn yr hinsawdd yn y dyfodol, ond mae rhai effeithiau eisoes yn anochel. Er enghraifft, bydd mwy o bobl yn cael eu dadleoli wrth i dywydd eithafol gynyddu.

Dewisodd y mwyafrif o bobl opsiynau defnyddwyr moesegol a chynaliadwy

Ar hyn o bryd, y dewis moesegol yw (neu mae'n cael ei weld fel bod) yr opsiwn drutach neu anodd cael mynediad iddo, ac mae angen troi hyn ar ei ben. Yn y tymor byr, mae angen iddo fod mor hawdd â phosibl i ddefnyddwyr weld beth maen nhw'n ei brynu o ran rhinweddau moesegol a chynaliadwy.

Mae cynlluniau fel Masnach Deg yn ei gwneud hi'n haws i ddefnyddwyr rhai cynhyrchion (te, coffi, siocled, cotwm) ond i eraill (cynhyrchion electronig, olew palmwydd), mae'n gallu bod yn anodd iawn darganfod beth yw'r opsiwn moesegol. Mae labelu mwy tryloyw yn rhan o'r darlun, ond mae hefyd yn ymwneud â gwneud opsiynau moesegol yn rhan o'r gymdogaeth 20 munud. Mae siopau diwastraff sydd hefyd yn cyrchu brandiau gyda hanesion blaenorol da o ran hawliau dynol, yn enghreifftiau da.

Yn y tymor hir, ni ddylai fod yn fater i ddefnyddwyr ddewis rhwng cynhyrchion niweidiol neu anniweidiol – ni ddylai'r rhai sy'n niweidiol fod ar gael, ac mae liferau deddfwriaethol yn briodol yma.

Gweler 'cynhyrchiant a defnydd cynaliadwy' yn yr adran lleol/amgylcheddol am fwy ar y pwnc hwn.

Mae caffael yn cael ei reoleiddio a'i graffu, fel bod pob arfer niweidiol (cam-drin hawliau dynol, amodau gwaith gwael, llafur plant, niwed amgylcheddol) gartref a thramor yn cael eu gweld a'u dileu.

Gall **caffael sector cyhoeddus** fod yn lifer ardderchog ar gyfer dod â budd i weithwyr a chymunedau ar draws y gadwyn gyflenwi.

Mae caffael yn defnyddio ei wariant i sicrhau bod cam-drin hawliau dynol, caethwasiaeth fodern, llafur plant, ac arferion gwaith gwael yn cael eu dileu o gadwyni cyflenwi.

Gellir defnyddio caffael hefyd i fynd i'r afael â materion rhywedd, drwy gefnogi arweinyddiaeth fenywaidd a mynd i'r afael â thrais domestig drwy gyflogwyr mewn cadwyni cyflenwi, gan greu effaith gadarnhaol ar les byd-eang (WEN Cymru et al 2018). Er mwyn cymryd enghraifft, gall diwydiannau mwyngloddio echdynol sy'n darparu deunyddiau prin hanfodol ar gyfer y sffêr digidol gynnwys arferion hynod fanteisiol (er enghraifft, [mwynau gwrthdaro](#)). Os byddwn yn cynyddu ein dibyniaeth ar y sffêr digidol i leihau ein hól troed carbon, ni ellir anghofio'r dimensiwn hwn. Mae adnoddau defnyddiol ar gael fel [Electronics Watch](#), y gellir eu defnyddio i gefnogi dewisiadau TGCh gwell.

Yn yr un modd, mae peryglon, wrth wneud ymdrechion i ddiogelu bioamrywiaeth, nad yw hawliau pobl frodorol yn cael eu parchu na'u diogelu – mae'n ystyriaeth o'r bobl ac elfennau'r blaned ar y cyd sy'n hanfodol wrth gaffael (gweler, er enghraifft, ['Indigenous people are guardians of global biodiversity – but we need protection too' | Reuters Events | Sustainable Business, Indigenous Peoples: The unsung heroes of conservation \(archive.org\)](#))

Mae angen i'r rheini sy'n ymwneud â chaffael gael gwybodaeth am y materion hyn, a dangos arweiniad ar gyfer cenedlaethau'r dyfodol. Ni ddylai pwysau i gadw prisiau'n isel fod yn esgus i ganiatáu arferion

Yn 2001, gosododd Dinas Copenhagen dargedau bwyd uchelgeisiol ar gyfer ei cheginau trefol. Heddiw, o'r 70,000 o brydau bwyd sydd yn cael eu gweini mewn tua 1,000 o sefydliadau a chyfleusterau, gan gynnwys ysgolion, cartrefi gofal a ffreuterau staff, mae bron i 90% yn cael eu gwneud o gynhwysion organig gan ddefnyddio'r un gyllideb. Cyflawnwyd hyn drwy weithio'n agos gyda chynhyrchwyr bwyd, buddsoddi mewn hyfforddi staff, yn ogystal ag adnewyddu'r gegin i wella'r broses o storio cynhyrchion, a thrwy ddarparu cyngor ar leihau gwastraff bwyd, fel cynllunio bwydlenni, cynhyrchu bwyd, cyflwyno a dulliau gweini. Mae gan rai sefydliadau hyd yn oed drefniadau ar waith gyda siopau lleol, fel poptai, i gymryd

niweidiol yn y gadwyn gyflenwi. Gyda phwysau sylweddol ar brisiau, mae angen cefnogaeth arweinyddiaeth sylweddol ar weithwyr caffael i ystyried y ffactorau ehangach hyn yn eu gwaith.

Gallwch gael rhagor o wybodaeth ar hyn yn yr adran 'Amgylchedd/lleol' isod.

Mae Cymru yn Genedl Noddfa i bawb sy'n ffoi rhag gwrthdaro, erledigaeth ac effeithiau newid hinsawdd

Mae yna weledigaeth a strategaeth Cenedl Noddfa glir mewn cyrff cyhoeddus yng Nghymru sy'n gaeth i amser, yn cael eu diweddarau'n rheolaidd, eu monitro, eu cyllidebu ac sy'n cynnwys:

Mae gan Gymru uchelgais i fod yn lle croesawgar ac yn Genedl Noddfa, ac mae cyhoedd y DU yn gyffredinol yn [gefnogol i gynnydd noddfa](#) (Croes Goch Prydain). Yn ôl [Baromedr Soft Power 2018](#) (Y Cyngor Prydeinig, 2018), Cymru oedd rhif 7 allan o'r 10 gwlad/rhanbarthau a archwiliwyd o ran cyfeillgarwch, sy'n awgrymu bod gwelliannau mewn canfyddiad i'w gwneud. Mae troseddau casineb ar gynnydd ([Swyddfa Gartref 2021](#) - hefyd yn gallu cael ei gysylltu â gwelliannau mewn adrodd) - rhai ohonynt wedi'u targedu at bobl sy'n chwilio am noddfa, sy'n awgrymu bod gwaith i'w wneud o hyd i wireddu'r uchelgeisiau hyn.

Yn galonogol iawn, rydym wedi gweld ymagwedd llawer mwy llafar gan arweinwyr y sector cyhoeddus i rôl Cymru fel cenedl noddfa, yn enwedig yn yr argyfwng dyngarol diweddaraf a achoswyd gan oresgyniad Rwsia ar yr Wcráin, ac yn y gwrthwynebiad cryf o fewn Cymru i'r Bil Cenedligrwydd a Ffiniau.

Mae dod yn wir genedl noddfa yn golygu:

- Ymrwymiad i gael **mynediad at holl wasanaethau cyhoeddus Cymru** (gan gynnwys addysg ac iechyd) i bawb sydd eu hangen, beth bynnag eu statws mewnfudo, a'r gefnogaeth ariannol i allu cael mynediad llawn at y gwasanaethau hynny. Mae hyn yn gofyn am ddigon o gyllid gan awdurdodau lleol.
- **Integreiddio o'r diwrnod cyntaf** drwy gyfeiriadaeth, cefnogaeth iaith, hyfforddiant a chefnogaeth wedi'i thargedu i ddatblygu sgiliau a chyfleoedd gwaith.
- **Cefnogaeth effeithiol ar gyfer cyflogadwyedd a dilyniant** unwaith mewn cyflogaeth, drwy lwybrau gyrfa penodol i sectorau blaenoriaeth, gwirfoddoli, sgiliau iaith cysylltiedig â gwaith a hyfforddiant arall.
- **Llety diogel ac urddasol** i bawb.

Mae Cymru'n gosod esiampl drwy gyflawni ei holl rwymedigaethau o dan gyfraith ryngwladol

Mae peidio â gwrth-ddweud gwerthoedd sy'n cael eu harddel dramor sydd ddim yn cydymffurfio ag ymddygiadau gartref yn rhan o fod yn gyfrifol ar lefel fyd-eang. Mae'r cydlyniad polisi hwn yn golygu parchu a glynu at egwyddorion cyfraith ryngwladol.

Mae gan Gymru arferion da yn barod o ran hyn, er enghraifft, wrth gynnwys Hawliau Plant yn y gyfraith, a gwneud ymrwymadau cryf i ddarparu noddfa i ffoaduriaid.

Mae ymrwymadau eraill yn cynnwys:

- ymgorffori argymhellion ar wreiddio'r Confensiwn ar gyfer Dileu Gwahaniaethu yn erbyn Menywod (CEDAW) yn well ([WEN, 2019](#))
- Cyflawni ymrwymadau a gafodd eu gwneud yn COP26, gan gynnwys y rheini sy'n gysylltiedig â datgoedwigo a symud y tu hwnt i olew a nwy
- Sicrhau bod hawliau dynol wedi'u hymgorffori yng Nghymru, yn enwedig os yw Llywodraeth y DU yn gwneud newidiadau sylweddol yn ei Bil Hawliau arfaethedig

Mae'n rhaid blaenoriaethu cadwraeth ddiwylliannol, fel amddiffyn a dathlu safleoedd Treftadaeth y Byd UNESCO yng Nghymru.

Yn ogystal â chyflawni rhwymedigaethau, pan fo hynny'n briodol, dylai pobl yng Nghymru gael llais mewn materion rhyngwladol lle mae gan Gymru rôl hefyd.

Mae defnydd tir yng Nghymru yn cyd-fynd â'r nodau lles

Mae CND Cymru wedi tynnu sylw at y ffaith bod y defnydd tir yng Nghymru yn cynnwys defnyddiau milwrol sy'n cyfrannu at gam-drin hawliau dynol dramor, er enghraifft, hyfforddi peilotiaid sy'n gysylltiedig â'r ymosodiadau ar Yemen. Mae pryderon hefyd yn cael eu hamlygu am y defnydd o dir ar gyfer ynni niwclear, o ystyried pryderon am wastraff niwclear.

Enghreifftiau: Mae ymgyrchoedd Climate Cymru a [Climate Sunday](#) yn enghreifftiau da o sut y cafodd lleisiau o Gymru eu cludo i COP26 i ffurfio rhan o fudiad hinsawdd byd-eang

Lens cymdeithasol/byd-eang

Mae ymddygiadau yng nghysylltiadau rhyngwladol yr holl staff, gwirfoddolwyr a chontractwyr wedi'u gwreiddio mewn gwrth-hiliaeth, parch at ei gilydd a phartneriaethau da.

Mae hyn yn adeiladu'n naturiol ar ddatblygu pobl fel dinasyddion byd-eang, drwy sicrhau bod ymddygiadau mewn cysylltiadau rhyngwladol yn adeiladu ar y sylfeini hynny.

Mae bwlch yma o ran gwybodaeth waelodlin am ba mor dda mae hyn yn cael ei wneud hyn ar hyn o bryd. Mae llawer o waith wedi cael ei wneud o ran gwrth-hiliaeth, arferion partneriaeth da a diogelu yn y gofod cydsefyll yng Nghymru, ond nid yw'n glir i ba raddau y mae hyn yn cael ei gymhwyso ar draws gweithgarwch rhyngwladol ehangach yng Nghymru.

Ymddygiadau rhyngwladol sy'n seiliedig ar werthoedd: dylai pawb sy'n ymwneud â rhyngweithiadau yn y sector cyhoeddus rhwng Cymru a'r byd (staff, gwirfoddolwyr, lleoliadau cyfnewid, contractwyr) allu:

- Gweld ymddygiadau disgwylidig mewn diogelu, hawliau dynol diwydrwydd dyladwy, dynameg pŵer a chynwysoldeb. Mae'r dimensiynau rhywedd a chroestoriadedd yn bwysig yma.
- Sicrhau bod llysgenhadon a deunyddiau a rennir yn cynrychioli'r amrywiaeth o fewn ein cymunedau yma yng Nghymru
- Sicrhau bod partneriaethau rhwng Cymru a'r byd yn gwreiddio egwyddorion partneriaeth teg

Enghreifftiau: Mae Hub Cymru Affrica yn darparu hyfforddiant diogelu a gwrth-hiliaeth a chymorth i grwpiau Cymru Affrica.

Mae hyfforddiant partneriaethau llwyddiannus yn cael ei gynnig i ysgolion yng Nghymru sy'n ffurfio partneriaethau ag ysgolion ledled y byd, er mwyn cefnogi partneriaethau i fod yn foeseogol,

Mae cynlluniau a strategaethau rhyngwladol yn ymgorffori egwyddorion cyfrifol byd-eang drwyddi draw, gan gynnwys lle mae'n gysylltiedig â masnach, buddsoddi, chwaraeon a

Dylai polisïau ac arferion penodol gael eu gwirio am eu haddasrwydd o ran cyfrifoldeb byd-eang. Er enghraifft, a yw **buddsoddiadau** yn ffafriol i heddwch a lles pobl yma yng Nghymru ac o amgylch y byd? Ydyn nhw wedi cael eu hasesu ar gyfer hawliau dynol, rhyw a chydaddoldeb?

Er enghraifft, gwelsom fuddsoddiad o £10 miliwn gan Lywodraeth Cymru yn y Thales Group. Ymhlith technolegau eraill, mae Thales Group yn gyfrifol am y system gwyliadwriaeth awyr Watchkeeper, a ddatblygwyd mewn partneriaeth ag Elbit Systems wedi'i leoli yn Israel i'w defnyddio ym Mhalesteina, ac mae hefyd wedi'i ddefnyddio i fonitro ffoaduriaid sy'n croesi'r Sianel fel rhan o fesurau rheoli ffiniau'r Swyddfa Gartref. Er ei bod yn agored i ystyried pob cyfle busnes, mae'n rhaid i Gymru gymryd pob cyfle i ddatgan yn glir y bydd yn gweithio gydag eraill sy'n rhannu eu gwerthoedd a'n hymrwymiaadau, ac a allai fod angen iddynt wrthod cyfleoedd sy'n eu gwrth-ddweud.

Yn Lloegr, o'r 10 gwlad uchaf mae staff y GIG yn cael eu **recrwtio** ohonynt, mae 7 yn wledydd incwm isel a chanolig sy'n gwaethygu bylchau mewn gwasanaethau iechyd dramor (Chrisholm 2019). Tra bod y data'n seiliedig ar Loegr, mae'r adroddiad yn tynnu sylw at y ffaith fod Cymru hefyd yn dibynnu ar recrwtio rhyngwladol i lenwi bylchau staffio. Mae nifer o argymhellion ymarferol yn yr adroddiad ar gyfer y sector iechyd. Fodd bynnag, gallwn gymhwysu'r gwersi'n ehangach, i sicrhau bod ymgyrchoedd recrwtio ar gyfer mewn fudwyr yn seiliedig ar gydweithio, nid cystadleuaeth.

Mae **cymunedau diaspora** sy'n byw yng Nghymru yn cyfrannu'n sylweddol at ein cymunedau, economi, proffil rhyngwladol a bywiogrwydd ein ffydd a'n bywyd ysbrydol, ac yn helpu i ddatblygu cysylltiadau dinesig a chylch gwaith dinesig o rai cymunedau diaspora, ac yn gyfraniad ariannol pwysig i'w gwledydd cartref. Rydym yn argymhell bod cynnwys y gymuned ddiaspora yn cynyddu, a bod anghenion ac ansensitifrwydd cymunedau diaspora yn cael eu hystyried yn fwy cyson, er enghraifft, pan fydd ymweliadau wedi'u cynllunio gan gynrychiolwyr neu ddiplomyddion y llywodraeth.

I gefnogi'r nod hwn:

- Dylai gwaith rhyngwladol (e.e. dirprwyaethau cyfnewid, diwylliannol, chwaraeon a masnach) adlewyrchu amrywiaeth cymunedau yng Nghymru
- Dylai cyfathrebu am waith rhyngwladol osgoi stereoteipiau ac, yn hytrach, hybu delweddau cadarnhaol ac amrywiol o bobl ar draws y byd

Fel yr uchod, nid oes llawer o ymchwil cynhwysfawr i'r meysydd hyn, ond mewn gweithdai am gyfrifoldeb byd-eang, roedd cyfranogwyr yn teimlo bod mwy o waith i'w wneud yma (WCIA 2021)

Mewn masnach, mae mynediad da at farchnad y DU gan wledydd incwm isel a chanolig, democratiaeth fasnach, ac asesiad effaith cyfannol ar gytundebau masnach newydd yn seiliedig ar yr ystyriaethau economaidd, cymdeithasol ac amgylcheddol

Mae cytundebau masnach yn disgyn y tu allan i gymwyseddau datganoledig, ond mae'n gymhwysedd datganoledig i weithredu cytundebau rhyngwladol a luniwyd gan y DU, gan gynnwys cytundebau masnach, felly mae gofod polisi i ddefnyddio unrhyw lifer sydd ar gael i ddylanwadu ar y bargeinion masnach lefel DU hyn wrth iddynt ddod i'r amlwg dros y blynyddoedd nesaf.

Os nad oes gennym ddigon o fesurau diogelu mewn lle, gallai trefniadau masnachu newydd weld cynnydd mewn nwyddau sy'n risg i ddatgoedwigo yn dod i mewn i Gymru, fel cig eidion, soi, olew palmwydd, coffi a cacao, a thrwy hynny, yrru datgoedwigo hyd yn oed yn uwch. Gallai'r mewnfurion hyn danseilio economïau lleol yng Nghymru hefyd, gyda'r mewnlifiad o fewnfurion rhatach, sydd eisoes yn cael effaith sylweddol ar Ôl Troed Tir Tramor Cymru (Buckland-Jones et al 2021).

Dylai cytundebau masnach:

- gynnwys cymdeithas sifil a chynrychiolwyr etholedig (o'r gwledydd datganoledig, y DU a gwledydd lle mae'r cytundeb masnach yn cael ei gytuno) wrth graffu ar gytundebau masnach newydd
- Asesu effaith cyfannol cytundebau masnach newydd a'u heffaith ar economïau bregus, nid yn unig yn seiliedig ar yr economi ond hefyd, wrth ystyried ystyriaethau cymdeithasol ac amgylcheddol, er enghraifft, wrth rannu hawliau eiddo deallusol
- Feddu ar fesurau gorfodi llym
- Ystyried diogelu data a hawliau preifatrwydd pobl

Bydd rhwydwaith newydd Cyfiawnder Masnach Cymru sydd yn cael ei letya gan Ganolfan Llywodraethiant Cymru yn datblygu arbenigedd, tystiolaeth a chefnogaeth gyda hyfforddiant yn y gofod hwn y dylai cyrff cyhoeddus eu darparu.

Mae cyfraniadau tuag at ddulliau byd-eang er budd y cyhoedd

Yn draddodiadol, mae'r 'cymunedau' yn cyfeirio ar gymunedau ffisegol - pethau sydd o fudd a rennir gan bawb, y dylem i gyd gael rôl yn eu cynnal (maes pentref er enghraifft). Syniad tebyg yw'r cymunedau gwybodaeth, ond mae'n cyfeirio at wybodaeth, yn aml mewn gofod digidol (Wikipedia er enghraifft). Mae llawer o wybodaeth yn cael ei chuddio y tu ôl i waliau cyflog, neu mae'n anhygyrch fel arall. Trwy ymrwymo i gyhoeddi ffynhonnell agored a chyhoeddi canlyniadau'r holl ymchwil (boed yn llwyddiant neu'n fethiant), gall cyrff cyhoeddus gyfrannu at y cymunedau gwybodaeth, sy'n golygu y gall eraill ar draws y byd elwa o'r gwaith sydd yn cael ei wneud yma. Rhoddodd cyllid Ewropeaidd hwb i gyhoeddi ffynonellau agored drwy brosiectau partneriaethau cydweithredol. Dylid cynnal yr ymagwedd hon ar ôl Brexit.

Enghreifftiau: Gwelodd yr ymgyrch Brechlyn y Bobl bwysau yn cael ei roi ar lywodraethau mwy cyfoethog i sicrhau bod y brechlyn COVID-19 ar gael i bawb ledled y byd.

Y tu hwnt i'r cymunedau gwybodaeth, mae potensial hefyd i gefnogi a darparu mwy o effeithiau ffisegol. Gallai hyn fod ar ffurf trosglwyddo technoleg. Gallai olygu cefnogi ymgyrchoedd byd-eang i, er enghraifft, gefnogi mynediad at frechiadau.

Mae dull strategol clir o helpu, cydsefyll a datblygu o fewn cynlluniau a strategaethau rhyngwladol

Mae Llywodraeth Cymru a rhai cyrff cyhoeddus yn dangos ymrwymiad i gysylltu rhyngwladol, cydsefyll, datblygiad rhyngwladol a chymorth. Gwelir hyn, er enghraifft, o blaid Hub Cymru Affrica, DEC Cymru, gwaith plannu coed a bywoliaethau, ac ymrwymiad sawl bwrdd iechyd i gysylltiadau iechyd. Fodd bynnag, byddai dull mwy cydlynol a strategol yn y gofod hwn yn ddefnyddiol i annog mwy o gyrff cyhoeddus a sefydliadau i ymuno, er mwyn osgoi dyblygu ac i sicrhau'r effaith fwyaf posibl. Mae argymhellion ar gyfer y **Sector Iechyd yma**, ac fe allai'r gwersi hyn fod yr un mor berthnasol i rannau eraill o'r sector cyhoeddus yng Nghymru, gan gynnwys pwysigrwydd monitro a chasglu gwybodaeth yn rheolaidd, yr angen am beidio â gweithio ar wahân, y cyfleoedd i ysgogi arloesedd yng Nghymru o'n partneriaethau byd-eang a, lle mae gennym arbenigedd i'w gynnig, i rannu ymarfer a sgiliau gyda phartneriaid ar draws y byd.

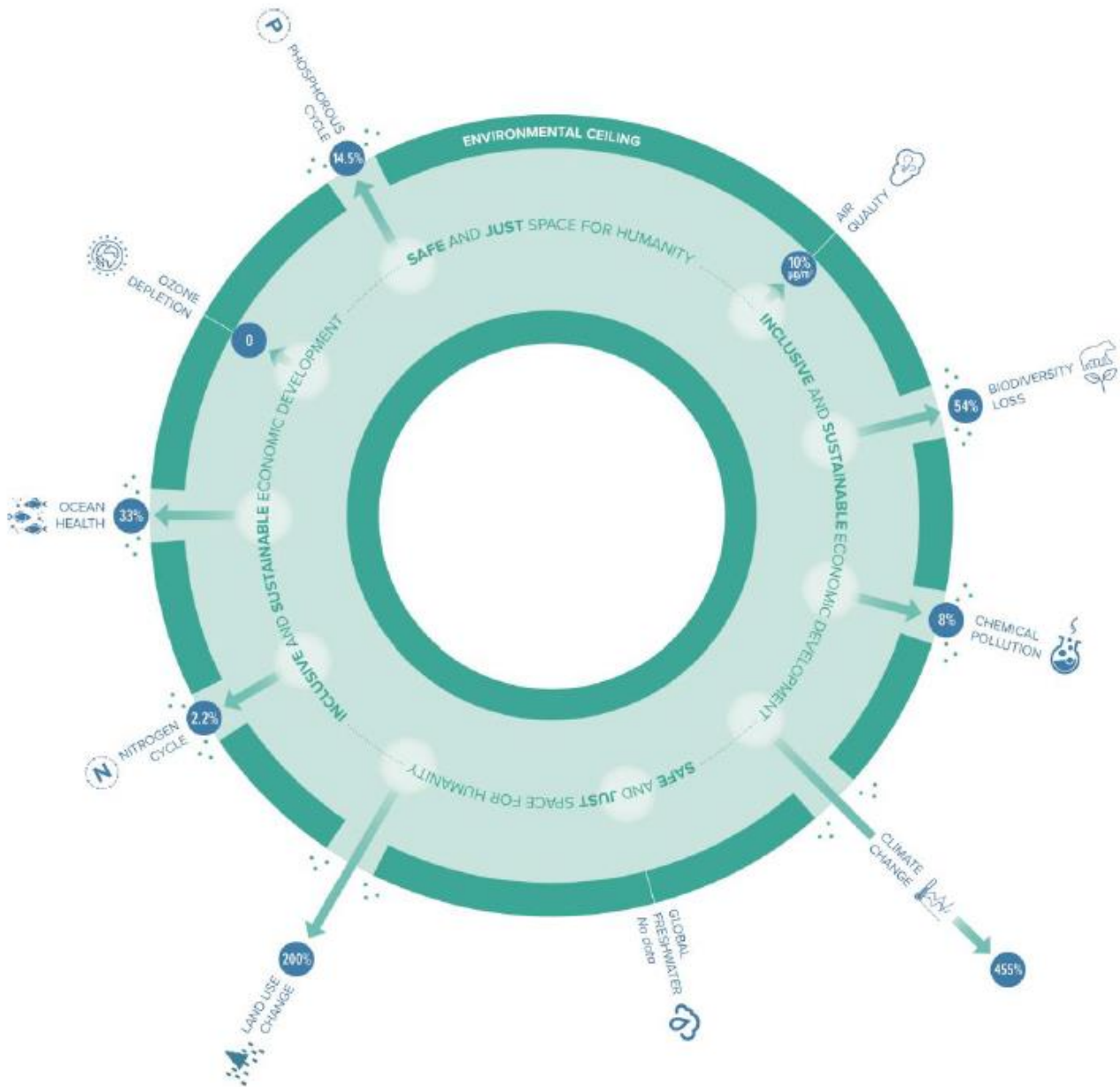
Dylai cydsefyll ddechrau gyda phobl ifanc. Gall rhaglenni fel Taith gefnogi cyfnewid rhyngwladol rhwng pobl ifanc, cyhyd â'i fod yn ymgorffori'r ymddygiadau a grybwyllwyd uchod, a'i fod yn agored i **holl** bobl ifanc Cymru. I weithwyr proffesiynol y tu allan i'r sector addysg, mae Cysylltiadau Iechyd yn cynnig enghraifft o'r hyn a allai fod yn bosibl ar draws y sector cyhoeddus o ran cyfleoedd i rannu sgiliau, arbenigedd ac adnoddau mewn partneriaethau sy'n fuddiol i bawb. Mae'n hanfodol bod y cysylltiadau a'r partneriaethau hyn yn gyfiawn.

Ar gyfer prosiectau datblygu rhyngwladol sydd wedi eu hariannu, fel drwy gynllun grantiau Cymru Affrica, dylai fod canlyniadau clir sy'n cyfrannu ar draws y Nodau Datblygu Cynaliadwy. Dylai ystyriaethau sy'n ymwneud â rhywedd a chydgyssylltu (WEN Wales & Oxfam Cymru 2020) gael eu

hymgorffori yn y prosiectau hyn. Ar gyfer sefyllfaoedd brys, gellir neilltuo'r gyllideb gyda rhywfaint o brosesau tryloyw ar gyfer sut y bydd arian o'r fath yn cael ei ddyrannu (er enghraifft, ar gyfer Apeliadau DEC ac ymateb COVID).

Mae [Localisation in humanitarian](#) (Croes Goch Brydeinig) ac ymatebion datblygu rhyngwladol hefyd yn hanfodol, gyda blaenoriaethau wedi'u diffinio a rhaglenni sy'n cael eu harwain o lawr gwlad.

Lens amgylcheddol/lleol



Ffigwr 2 2020 Toesen Cymru – Nenfwd Amgylcheddol

Cyn archwiliad agosach o'r dimensiwn amgylcheddol, mae'n bwysig ystyried y berthynas rhwng y lens amgylcheddol a chymdeithasol yn fyr. Mae naratifau poblogaidd yn aml yn gosod y rhain mewn

cystadleuaeth â'i gilydd (er enghraifft, sy'n awgrymu ein bod yn cael gwared ag ardollau gwyrdd ac yn dechrau ffracio mewn ymateb i'r argyfwng costau byw), ond mae hyn yn anghywir ac yn celu darlun cymhleth.

Drwy ddefnyddio iaith y toesen (gweler tudalen 8), mae newidiadau i'r nenfwd amgylcheddol a'r llawr cymdeithasol yn gallu dylanwadu ar ei gilydd, ac yn gwneud felly, ond nid mewn modd llinol. Er enghraifft, mae'n bosib torri drwy derfynau amgylcheddol tra'n dal i gael miliynau o bobl ymhell islaw'r llawr cymdeithasol (fel sy'n digwydd nawr). Ar ben hynny, bydd parhau i chwalu drwy'r nenfwd amgylcheddol yn cael effeithiau niweidiol iawn ar allu pobl i aros uwchben y llawr cymdeithasol, wrth iddynt gael eu dadleoli gan dywydd eithafol neu wynebu bwyd a phrinder dŵr.

Fodd bynnag, mae'n wir hefyd bod rhai dulliau o leihau ein heffaith amgylcheddol hefyd yn gallu effeithio'n negyddol ar bobl. Mae'n rhaid i ni gyfyngu ein heffaith amgylcheddol mewn modd sy'n parhau i godi pobl uwchben y llawr cymdeithasol. Mae'r rhai hynny sy'n byw o dan y llawr cymdeithasol yn lleiaf tebygol o fod wedi cyfrannu at ragori ar ein terfynau amgylcheddol, felly ni ddylent fod y rhai i dalu'r pris wrth i ni leihau ein heffaith.

Mae gan Gymru economi llesiant adfywiol

Mae angen i ni symud ein heconomi yn radical tuag at fodel adfywiol ([NRW 2020](#)). Mae Llywodraeth Cymru wedi ymuno â'r Wellbeing Economy Alliance, ac mae mudiad Economi Lles gweithgar yng Nghymru. Gallai Llywodraeth Cymru ddatblygu mwy o sylw cyhoeddus ar gyfer eu haelodaeth o'r [Wellbeing Economy Alliance](#), a dylai fod yn fwy amlwg wrth lunio polisiâu economaidd. Mae symud at economi lles yn golygu diogelu pobl a'r blaned, cyhyd â bod y rhagolwg hwnnw ar les i bobl yng Nghymru **ac** i'r byd ehangach yn cael ei gynnal.

Mae gan y newid hwn y potensial i greu cyfleoedd cyflogaeth (Chapman et al, 2019; [RSPB 2021](#)) sy'n darparu'r ystyriaethau a amlygwyd yn y lens 'gymdeithasol/lleol'.

Mae Cymru wedi'i dadgarboneiddio

Mae angen gostyngiad sylweddol o nwyon tŷ gwyrdd sy'n cael eu gollwng i'r atmosffer drwy feysydd fel:

- **Ynni:** Mae angen i ni roi'r gorau i ddefnyddio tanwyddau ffosil fel rhan o'r cymysgedd ynni
- **Trafnidiaeth:** Ceir preifat yw'r dewis trafndiaeth sy'n bodoli o hyd, ac mae newid yn cael ei lesteirio gan seilwaith trafndiaeth gyhoeddus gwael a drud a materion diogelwch sy'n ymwneud â theithio gweithredol. Mae'n rhaid i deithio llesol a thrafnidiaeth gyhoeddus ddod yn sylfaen ddiodyn ar gyfer adeiladu ein seilwaith. Mae cludiant allyriadau isel neu sero yn golygu aer clir.
- **Tai:** Mae taer angen am ôl-osod insiwleiddio a charbon is neu, lle bo'n bosibl, systemau gwresogi dim tanwydd ffosil a systemau gwresogi safonol dim tanwydd ffosil neu Passivhaus.

Mae ecosystemau Cymru yn cael eu gwarchod a'u monitro

Dylai pawb gael mynediad at fannau gwyrdd o ansawdd mewn ardaloedd gwledig a threfol. Byddai mentrau fel rhai sy'n gofyn am i 30% o ddatblygiadau adeiladu newydd gael eu neilltuo ar gyfer natur yn helpu, ynghyd â chadw ac ehangu cynefinoedd sy'n cloi carbon fel mawndir. Ni ddylid defnyddio mawn at ddibenion garddwriaethol. Dylai safleoedd sydd wedi'u gwarchod gael eu rheoli'n dda ac yn ddigonol i ddiogelu cynefinoedd a rhywogaethau sy'n hanfodol i'r hinsawdd.

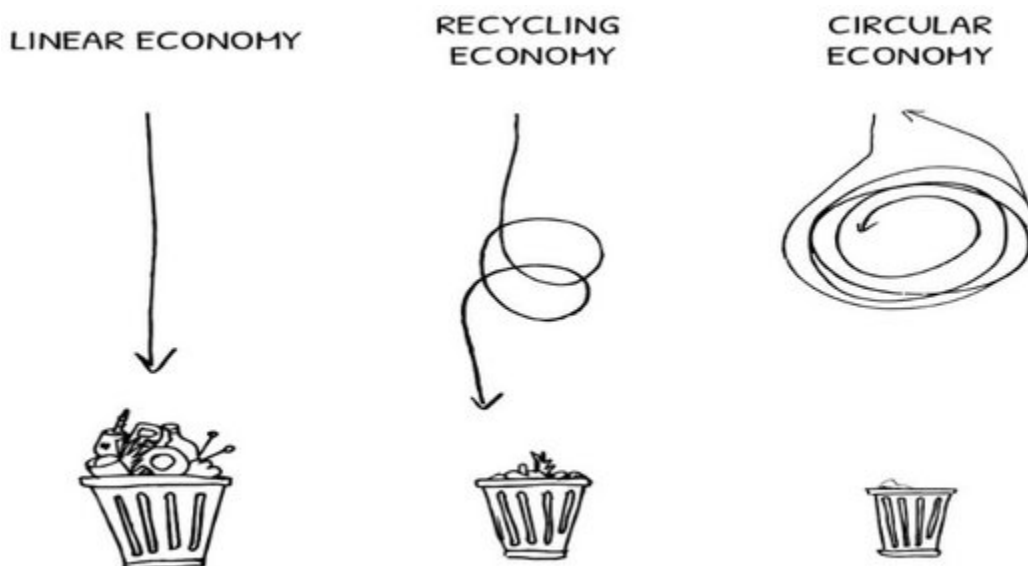
Dylid gwarchod ac adfer yr **amgylchedd morol**, a harneisio potensial storio carbon y môr a gofalu am gynefinoedd a rhywogaethau. Mae angen lleihau sbwriel morol ac, yn y pen draw, ei ddileu. Mae'n rhaid amddiffyn ecosystemau a stociau pysgod sydd yn agored i niwed rhag difrodi arferion pysgota.

Mewn ffermio, mae'r Bil Amaethyddiaeth sydd ar y gweill yn rhoi cyfle i gefnogi natur a dulliau ffermio sy'n gyfeillgar i'r hinsawdd, fel systemau organig, agroecolegol neu agrogoedwigaeth. Mae angen amrywiaeth hefyd yn economi coedwigaeth a choed Cymru, gan ganolbwyntio ar goed brodorol.

Dylai **strategaethau bwyd** ymwneud â ffermio cynaliadwy, a sbarduno a gwobrwyo cadwyni cyflenwi cynaliadwy lleol.

Cymru'n cyflawni cynhyrchiant a defnydd cynaliadwy

Mae llawer gormod o'n cynhyrchiant a'n defnydd yn llinol yn hytrach nag yn gylchol, gyda defnydd uchel o adnoddau a gwastraff uchel. Gall defnyddio technolegau clyfar ac arloesol, cynhyrchu ynni adnewyddadwy, caffael cymdeithasol ac atebion sy'n seiliedig ar natur wella defnydd cynaliadwy o'n hadnoddau naturiol.

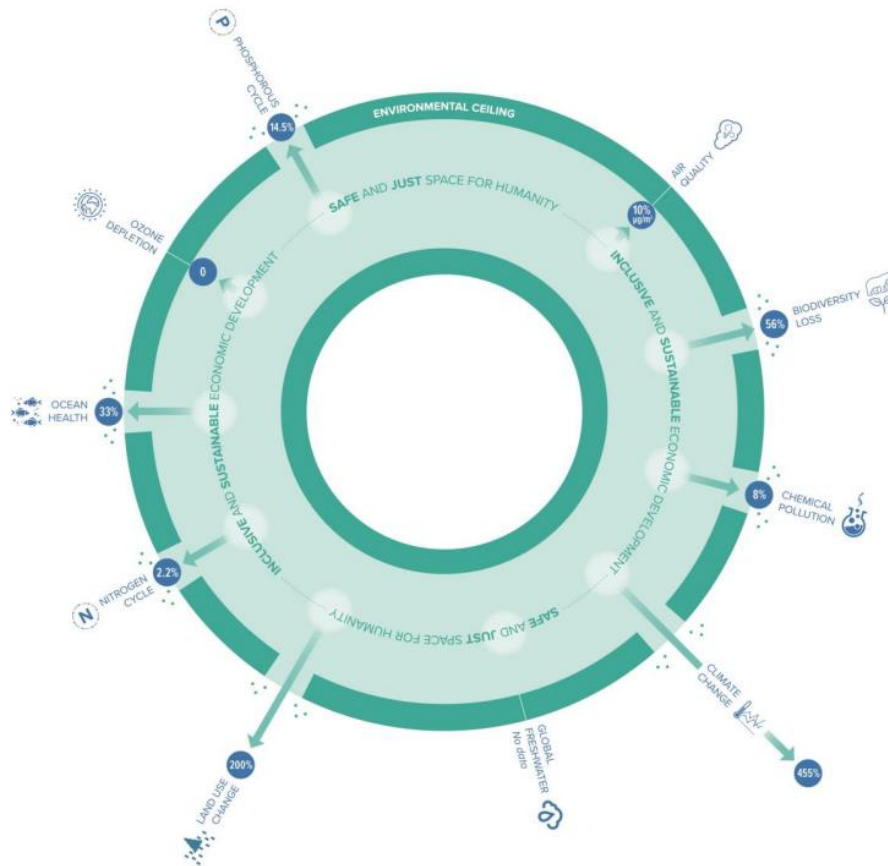


- Mae cylch bywyd adnoddau naturiol, o echdynnu trwy ddylunio a gweithgynhyrchu cynhyrchion, i ddefnyddio gwastraff fel adnodd, yn cael ei reoli.
- Mae anogaeth i brynu cynhyrchion o ansawdd uchel sy'n para am amser hir ac sydd yn gallu cael eu hatgyweirio yn ddoeth. Mae rôl caffis atgyweirio yn bwysig a hefyd, sicrhau bod cynhyrchion yn cael eu dylunio a'u hadeiladu i fedru cael eu hatgyweirio.
- Mae costau cylch bywyd cynhyrchion a gwasanaethau yn cael eu rhannu'n deg rhwng cynhyrchwyr a dosbarthwyr

- Mae gwasanaethau digidol yn cael eu disodli gan nwyddau corfforol lle bo modd
- Mae rhannu, ail-ddefnyddio ac ailwerthu yn gyffredin
- Mae adnoddau adnewyddadwy yn disodli rhai anadnewyddadwy yn y diwydiant adeiladu. Mae yna adnoddau a allai helpu i ddewis deunyddiau adeiladu mwy cynaliadwy. Er enghraifft, <https://www.materialepyramiden.dk/>.

Lens amgylcheddol/byd-eang

Mae Cymru'n symud o ddefnyddio mwy na'i chyfran deg o adnoddau'r ddaear i wneud cyfraniad cadarnhaol at les amgylcheddol byd-eang



Ffigur 3 2020 darlun o Gymru yn rhagori ar ei chyfyngiadau amgylcheddol mewn sawl parth. Atgynhyrchwyd gyda chaniatâd Oxfam Cymru

Ar hyn o bryd, mae Cymru'n defnyddio llawer mwy o adnoddau'r ddaear na'r hyn sy'n gyfrannol deg, ac yn sicr yn fwy nag sy'n gynaliadwy, fel mae'r ffigur 'Toesen Cymru 2020' yn dangos uchod. Mae carreg filltir i Gymru ddefnyddio dim ond cyfran deg o adnoddau'r ddaear erbyn 2050, ond mae rhywfaint o broblemau gyda'r dull hwn:

- Mae hynny'n golygu ein bod yn bwriadu defnyddio mwy na'n cyfran deg am ddegawdau i ddod, a fydd yn achosi niwed i genedlaethau'r presennol a'r dyfodol yma yng Nghymru ac ar draws y byd.
- Beth ydyn ni'n ei olygu wrth 'gyfran deg'? Ydy hyn yn ystyried allyriadau hanesyddol? A phwy sy'n gwneud y penderfyniad yma.

Ymagwedd well fyddai ymrwymiad i wneud cyfraniad cadarnhaol at les amgylcheddol drwy economi adfywiol ac arfer rhagorol o ran allforio effeithiau amgylcheddol trwy gadwyni cyflenwi a defnydd. Dylen ni sicrhau:

- Yr adroddir am allyriadau defnydd ac y cânt eu lleihau
- Y rhoddir cyfrif am ôl troed tir tramor Cymru ([Buckland-Jones et al 2021](#))
- Bod allyriadau nwyon tŷ gwydr sy'n cael eu hachosi dramor o ganlyniad i'r datgoedwigo a cholli cynefinoedd sy'n gysylltiedig â mewnfario nwyddau yn cael eu hadrodd a'u lleihau
- Bod polisiâu caffael yn mynnu bod cadwyni cyflenwi yn rhydd o ddatgoedwigo, trosi ac ecsbloetio cymdeithasol
- Bod ffermwyr yng Nghymru yn cael eu cefnogi i gael gwared ar borthiant da byw sy'n cael ei fewnfario sy'n gysylltiedig â datgoedwigo a thrawsnewid cynefinoedd dramor
- Bod cwmnïâu'n datblygu cynlluniau a pholisiâu gweithredu pendant, sy'n gaeth i amser ac sy'n uchelgeisiol, i ymrwymo i gadwyni cyflenwi sy'n rhydd o ddatgoedwigo, trosi ac ecsbloetio cymdeithasol.
- Bod trefniadau cyllid, gan gynnwys cronfeydd pensiwn y sector cyhoeddus, yn sicrhau bod benthyca a buddsoddiadau'n rhydd o ddatgoedwigo, trosi ac ecsbloetio cymdeithasol.
- Bod cefnogaeth i brosiectau a mentrau rhyngwladol, gyda'r nod o gadw ac adfer coedwigoedd yn y prif wledydd sy'n cynhyrchu nwyddau
- Bod cytundebau masnach yn gwarantu safonau amgylcheddol a chymdeithasol uchel, yn enwedig o ran datgoedwigo, ynghyd â mesurau gorfodi llym.

Yn yr adran ddiwethaf, fe wnaethom grybwyll blaenoriaethu arferion lleol, adfywiol mewn cadwyni cyflenwi a defnydd. Wrth ystyried yr effaith yn fyd-eang, mae hyd y gadwyn gyflenwi a'r pellter yn hanfodol ond hefyd, dylid ystyried dwyster arferion cynhyrchu. Ar gyfer rhai cynhyrchion, gall cyrchu dramor fod yn llai drud-ar-garbon (Pecyn cymorth [dim datgoedwigo](#)).

Mae'n faes nad yw wedi cael ei archwilio cymaint ond, gan fod newid amlwg i ddigidol, dylid ystyried yr ôl troed digidol. Nid yw gweithgareddau sy'n gysylltiedig â digidol (storio data, ffrydio, arian crypto) yn garbon niwtral ac weithiau, gallant fod yn fwy drud-ar-garbon na gweithgareddau ffisegol.

Mae'n hanfodol hefyd, cydnabod y dirywiad amgylcheddol a chymdeithasol posibl o fwyngloddio mwynau sydd eu hangen ar gyfer dyfeisiau (dolen- gwrthdaro mwynau yn erbyn diemwntau awyr)

Casgliadau a'r camau nesaf

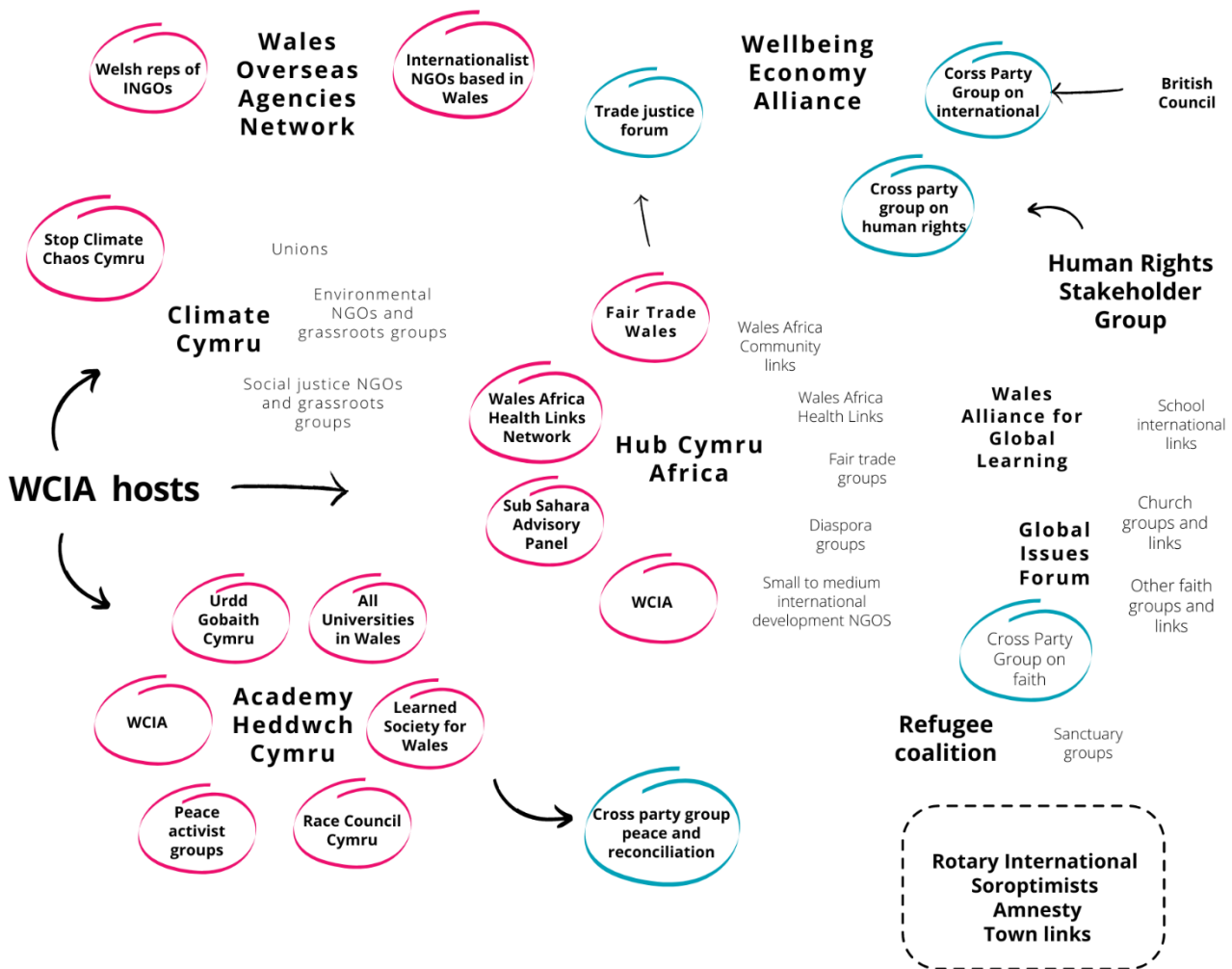
- Er bod bylchau o hyd, mae effeithiau amgylcheddol cyffredinol Cymru wedi cael eu mesur yn well na'r effeithiau cymdeithasol, diwylliannol ac economaidd. Mae hyn yn ei gwneud yn haws i wneud argymhellion a thargedau cyferbyniol ynghylch yr effaith hon nag yn y maes cymdeithasol. Mae bwlch ymchwil o ran deall lle'r ydym ar hyn o bryd o ran ein heffaith ar y byd ehangach. Mae'n annhebygol y byddwn yn gallu datblygu darlun llawn o hyn, ond gallai ymchwil mewn meysydd arwahanol, fel caffael, wella sut rydym yn gwireddu'r weledigaeth o Gymru sy'n gyfrifol ar lefel fyd-eang.
- Mae'r ddogfen hon yn darparu cipolwg ar yr argymhellion ac ar rywfaint o'r adnoddau sydd ar gael i'r sector cyhoeddus wrth iddynt drosglwyddo i gyfrifoldeb byd-eang. Er mwyn gwneud y daith i gyfrifoldeb byd-eang yn haws, byddai adnodd ar y we y gellir ei dyfu a'i ddatblygu, gyda chysylltiadau ag argymhellion mewn gwahanol sfferau, ynghyd ag offer ac enghreifftiau, yn werthfawr. Hefyd, byddai hwyluso trafodaeth a hyfforddiant er mwyn i Fyrddau Gwasanaethau Cyhoeddus fedru deall y nod yn well a dod o hyd i'r enghreifftiau perthnasol yn ddefnyddiol.

Enghreiffiau: Mae pecyn cymorth Dim Datgoedwigo Maint Cymru yn ddefnyddiol ar gyfer lleihau niwed cymdeithasol ac amgylcheddol mewn

- Mae'r sector rhyngwladol yng Nghymru yn gymharol fach, ond mae'n dal i gynnwys nifer fawr o sefydliadau sydd â lefelau gwahanol o gapasiti i ymwneud â gwaith sy'n canolbwyntio ar bolisi. Er hynny, mae'r sefydliadau hyn yn cynrychioli cyfoeth enfawr o wybodaeth a phrofiad a allai gefnogi'r sector cyhoeddus wrth drosglwyddo i gyfrifoldeb byd-eang. Byddai creu cyfleoedd i'r rhai mewn gwahanol sectorau i ddod at ei gilydd a rhannu arbenigedd yn werthfawr, gyda rhywfaint o gyllid ar gael i gefnogi ymglymiad sefydliadau ac arbenigwyr lle nad oes ganddynt ddigon o gapasiti.

Map o sefydliadau sector rhyngwladol

Mae'r map yn ddarlun o'r sector a rhai o'r cysylltiadau rhwng ardaloedd. Mae'n bwysig cydnabod bod llawer o orgyffwrdd yn yr aelodau. Er enghraifft, mae llawer o aelodau Grŵp Asiantaethau Tramor Cymru yn aelodau o Glymblaid Stop Climate Chaos Cymru hefyd. Mae'n anochel y bydd cysylltiadau ac ardaloedd coll sydd wedi eu mapio'n llai da. Er enghraifft, mae Hub Cymru Affrica yn gweithio'n fwyaf agos gyda chysylltiadau cymunedol rhwng Cymru ac Affrica, felly bydd ganddyn nhw lai o fap clir o sefydliadau sy'n gysylltiedig â chenhedloedd eraill, fel India.



Cyfeirnodau

- Buckland-Jones, S., Cooper H., Evans R., Jennings, S., Munkedal, C. and Rahman-Daultry, K. (2021) [Wales and Global Responsibility: Addressing Wales' Overseas Land Footprint](#), WWF, RSPB a Maint Cymru, mynediad 14 Mawrth 2022.
- Chapman, A. and Kiberd, E. (2021) *Skills Through Crisis: Upskilling and (Re)training for a Green Recovery in Wales*, New Economics Foundation, mynediad 25 Mawrth 2021.
- Charmers, Dr K. and Okeah, B (2021) al 2021 [International Health Activity in Wales: Rapid Review](#), THET, mynediad 15 Mawrth 2022.
- Chrisholm, G (2019) [From Competition to Collaboration: Ethical leadership in an era of health worker mobility](#), mynediad 20 Mawrth 2022
- Cynnal Cymru (2014) [The Wales We Want](#), mynediad 20 Mawrth 2020.
- De Souza, P.R. (2021) [Knowledge Commons and Enclosures](#), UNESCO, mynediad 20 Mawrth 2020.
- Cymru Masnach Deg (2008) [Cymru Fel Cenedl Masnach Deg](#), mynediad 20 Mawrth 2020
- Home Officer(2021) [Hate Crime, England and Wales, 2020-2021](#), mynediad 21 Mawrth 2022
- Marine Conservation Society (heb ei ddyddio) [Advocacy and Influencing Policy Makers](#), mynediad 20 Mawrth 2022.
- McClory, J. (2018) [Wales Soft Power Barometer 2018](#), British Council and Portland, mynediad 21 Mawrth 2022.
- Cyfoeth Naturiol Cymru (2020) [The Second State of Natural Resources Report \(SoNaRR2020\) Executive Summary](#), mynediad 15 Mawrth 2020
- RSPB (2021) [What could a National Nature Service do for Wales?](#) Accessed 23 Mawrth 2022.
- Maint Cymru (heb ei ddyddio) [Deforestation Free Procurement Toolkit](#), accessed 20 Mawrth 2022.
- Sustrans (2021) [Sustrans 2021 Manifesto](#), accessed 20 Mawrth 2022.
- Swaffield, L and Egan, D. (2020) [The Welsh Doughnut 2020: A Framework for Environmental Sustainability and Social Justice](#), Oxfam Cymru, mynediad 22 Mawrth 2022
- UK Divest (heb ei ddyddio) [Divest your council](#), mynediad 25 Mawrth 2022.
- UNESCO (heb ei ddyddio) [What is Global Citizenship Education?](#) mynediad 26 Mawrth 2022.
- WCIA (2022) [WCIA follow-up written evidence for The Culture, Communications, Welsh Language, Sport, and International Relations Committee one-day inquiry on international relations on 2nd February 2022](#) (pp.75-78) mynediad 22 Mawrth 2022
- Well-being of Future Generations Commissioner (2020) [A Globally Responsible Wales](#), mynediad 22 Mawrth 2022
- Well-being of Future Generations Commissioner (heb ei ddyddio) [Deddf Llesiant Cendlaethau'r Dyfodol \(Cymru\) 2015](#), mynediad 15 Mawrth 2022
- Canolfan Materion Rhyngwladol Cymru (2021) [What does a globally responsible Wales look like and how do we get there?](#) Mynediad 15 Mawrth 2022

Llywodraeth Cymru (2020) [Strategaeth Ryngwladol](#), mynediad 22 Mawrth 2022.

Llywodraeth Cymru (2021) [Working Together to Reach Net Zero](#), mynediad 21 Mawrth 2021.

Welsh Refugee Coalition (heb ei ddyddio) [Nation of Sanctuary – making the vision a reality](#), mynediad 20 Mawrth 2022

WEN Wales ac Oxfam Cymru (2020) [Feminist Scorecard 2020](#), mynediad 25 Mawrth 2022

WWF a Llywodraeth Cymru (2018) [All Together! Pointers for Action from the Wellbeing of Future Generations New Year Workshops 2018](#), mynediad 22 Mawrth 2022

ⁱ Rydym wedi defnyddio model Economeg Toesen i grwpio'r argymhellion i ddimensiynau byd-eang/lleol a chymdeithasol/amgylcheddol, gan nodi bod [adroddiad Toesen Cymru \(2020\)](#) yn dangos bod pobl yng Nghymru o dan y llawr cymdeithasol, tra'n bod ni'n chwalu drwy'r nenfwd amgylcheddol mewn sawl dimensiwn. Wrth ddefnyddio'r model toesen fel arf, ar gyfer y nod o Gymru sy'n gyfrifol ar lefel fyd-eang, rydym yn canolbwyntio ar ddod â phobl yn y byd uwchben llawr cymdeithasol, tra'n peidio â saethu trwy ein nenfwd amgylcheddol byd-eang. Gan fod pob nod lles yn gysylltiedig, mae llawer o'r argymhellion hyn yn cyflwyno manteision ar draws y nodau.

ⁱⁱ Mae sawl diffiniad o 'ddinesydd byd-eang gweithredol'. Yn ôl UNESCO, mae dinesydd byd-eang gweithredol yn cael ei rymuso i weithredu'n lleol ac yn fyd-eang i sicrhau cymdeithasau heddychlon, goddefgar a diogel. Mae ganddynt yr wybodaeth, gwerthoedd, agweddau, meddwl a sgiliau cymdeithasol ac ymddygiadau i gefnogi datblygiad cynaliadwy gan gynnwys hawliau dynol, cydraddoldeb rhyweddol, diwylliant o heddwch a diffyg trais a gwerthfawrogiad o amrywiaeth ddiwylliannol.

ⁱⁱⁱ Mae sawl diffiniad o 'ddinesydd byd-eang gweithredol'. Yn ôl UNESCO, mae dinesydd byd-eang gweithredol yn cael ei rymuso i weithredu'n lleol ac yn fyd-eang i sicrhau cymdeithasau heddychlon, goddefgar a diogel. Mae ganddynt yr wybodaeth, gwerthoedd, agweddau, meddwl a sgiliau cymdeithasol ac ymddygiadau i gefnogi datblygiad cynaliadwy gan gynnwys hawliau dynol, cydraddoldeb rhyweddol, diwylliant o heddwch a diffyg trais a gwerthfawrogiad o amrywiaeth ddiwylliannol.